

AA 1350

*...megkacádod!*



SZÉKESFÉHÉRVÁR

Csak olvasóteremben használható

**Fejér megyei gyűjtemény**



Kelet

Ismerd meg hazádat!

# SZÉKESFEHÉRVÁR

IBUSZ

Az 1350

MEGYEI KÖNYVTÁR

Székesfehérvár

R 80

Lsz.: 1

1638587

FELELŐS SZERKESZTŐ ÉS KIADÓ  
LUKÁCS BÉLA

---

58-5691 — Egyetemi Nyomda mélynyomása, Budapest  
F. v.: Janka Gyula



A Kelenföldről kigördülő balatoni vonat szárnyat kap a Mezőföld északi peremén. Elsuhan Martonvásár Beethovenre emlékező híres kastélya és parkja előtt, csábítóan csillantja meg a Velencei-tó nádasokkal szaggatott, vértesi szelektől enyhén fodrozott víztükrét és meg sem áll Székesfehérvárig. Ipartelepek között érünk be az újjáépített állomásra. Vágányok és peronok tengere, frissítők, bazárok, mozdonyfüst, megafon, utasok áradata és áruk tömege: Magyarország legfontosabb vidéki pályaudvara ez.

A balatoni utas egyik gondolatával még a Velencei-tó mellett időzik, míg a másik nagy türelmetlenül már a magyar tenger partjaira röpíti. Bizony nemigen jut eszébe, hogy vajon mit is rejthet a pályaudvari nyüzsgésen, az ipartelepek szürkeségén túl a távolban elterülő soktornyú város.

Pedig érdemes volna — legalább egyszer — leszállnia a reggeli vonatról és megszakítva az utazást, egy félnapos látogatást tennie az ősi koronázóvárosban, nemzeti kultúránk egyik bölcsőjében: Székesfehérvárott. Aki megteszi, biztos, hogy

megszereti és még sokszor meg fogja ismételni ezt a látogatást.

Mert olyan ez a város, mint egy igénytelen kartontokba bújtatott remekmű. Borítékából kiemelve, először csodaszép kötése — külseje — ragad meg, majd lapról lapra ismerkedvén vele, egyre több és több szépséggel ajándékoz meg bennünket.

Omladékaiban is lenyűgöző ősi bazilikája honalapító nagy királyunk korát idézi. A gyönyörű virágos sétány fölé zordonan magasló várfalak a török világ véres, áldozatos harcaira emlékeztetnek. A zezugos szűk belvárosi utcák világossárga, erkélyes-boltíves kecses barokk házacskái a nagy pusztulás után újra felmosolygó életről beszélnek. Műemlék-templomai és impozáns középületei kulturális és közigazgatási jelentőségét hangsúlyozzák, az utcák pezsgő elevensége, a nagyvárosi kirakatok, modern múzeuma, kórháza, fürdője, gyárai, a távolsági járművek sokasága, pályaudvara, repülőtere pedig arra figyelmeztetnek, hogy az ősi főváros romjain (és romjaiból) épült új várost nemcsak dicsőséges múltja, hanem elsősorban egyre gazdagodó jelene teszi hazánk legjelentősebb városainak egyikévé.

## A T Á J

Ott, ahol a Mezőföld a Dunántúli-középhegység-gel találkozik, a Sárrét egykori ingoványának keleti szélén fejlődött naggyá Székesfehérvár városa. Északról a Vértes tekint le rá egyenletesen magas peremével, északnyugaton a Bakony magaslatai vigyázzák. A két hegység között a Móri-árok beszakadása képez természetes választóvonalat. Mint ezt a móri földrengés is bizonyítja, a földkéreg itt még ma sincsen nyugalomban. Hasadécai mentén tör fel a mohai Ágnes-forrás szénsavas vize. A Móri-árok széles süllyedékében kanyarogva keres utat a Bakonysárkány felől délnek futó Sárvíz. Balinkánál már a csodaszép bakonyi szurdokból kilépő Gaja is mellészegődik, hogy végül Székesfehérvár közelében egyesülve érjék el a Sárrét lapályos területét.

A Sárrét Várpalotától Fehérvárig terjeszkedő süllyedéke hajdan végeláthatatlan ingovány volt. A Gajával bővült Sárvizen kívül még a csóri források és a Herend, Veszprém környékéről érkező Séd vize táplálták. A nagy kiterjedésű vízi világon a Bakonyt nyugat—keleti irányban keresztező forgalom számára csak egy helyen kínálkozott biztonságos átkelés: ide települt, a völgykijáratot és az átkelőt védte Székesfehérvár. Kulcshelyzete bé-



kében felvirágzást hozott, háborús időkben azonban mérhetetlenül sok szenvedés és pusztulás forrása volt. Végül a XIX. század nagy vízszabályozási munkálatai során megépült a Sárvíz- (vagy Nádor-) csatorna, s ezzel sikerült a Sárrét vizeinek a Duna felé való lefolyását biztosítani.

A várostól délre, délkeletre a Mezőföld enyhén hullámos vidéke nyúlik a Dunáig. Keleten a Velencei-hegység egyre alacsonyabb dombjaira kapaszkodnak a Fehérvárról kifutó utak, melyek a hegy lábánál elterülő Velencei-tó felé vezetnek.

A mai Székesfehérvár környékén halászatra és pákászatra alkalmas vizeket, vadban gazdag erdőket és termékeny dombságokat talált a megtelepülő ember. Lássuk, hogyan vette birtokába a mocsarakból kiemelkedő szigetszerű szárazulatokat és miképpen vált a honfoglalás előtt még jelentéktelen település a fiatal magyar királyság első városává.



## A VÁROS TÖRTÉNETE

Nincs még egy városunk, mely a magyarság történelmében kezdettől olyan fontos szerepet kapott volna, mint Székesfehérvár.

A leletek tanúsága szerint az őskorban, a római impérium és a népvándorlás idején még gyéren lakott terület. „Amikor a magyarok a Dunán átkelve Pannóniába jöttek, maga Árpád vezér ott ütötte fel sátrát, ahol most Fehérvár városa van, s e hely volt Árpád vezér első szállása.” Így örökíti meg őseink idetelepülését Kézai Simon krónikája. Géza a fejedelmi szállást Esztergomba helyezte át, István azonban Fehérvárott állította fel a királyi trónt. Itt építtette a királyi bazilikát és századokra ezt a várost tette az állami élet központjává.

A terület valóban jól védhető volt. A bakonyi patakok meglassudó vizei tavakkal, mocsarakkal vették körül a város négy szigetét, a mai Belvárost, a Felsőváros déli felét, a Palotavárost és az Alsóváros északi-északkeleti részét. Ezeket még a XVIII. század közepén is egy-egy töltésen és könnyen felszedhető fahidakon lehetett megközeleltetni.

Keleti szokás szerint a székhely jellegű, szabad várost fehérnek nevezték: Fehérvár kiemelkedő

fontossága már a nevében is kifejezésre jut. 1002-ben Alba Civitas (Fehér Város), később Alba Regia (Fehér királyi város), a Tihanyi alapítólevélben (1055) pedig már mint Fehérvár szerepel.

## ALBA REGIA, MAGYARORSZÁG EGYIK FŐVÁROSA

István kiváltságai a városnak első helyet biztosítottak; lakói mentesek voltak a vámoktól, önkormányzattal és önálló törvénykezéssel rendelkeztek. A bazilikával összefüggő káptalan kezdettől fogva állami feladatokat látott el: őrizte a koronát és a többi királyi jelvényt, továbbá az ország levéltárát is. Külön jogokat, adómentességet élveztek a Szt. János lovagok, más néven kereszttesek is, akiknek a XII. század derekán épített Szt. István-templom és rendház körül külön városrészük volt (Szt. István-sziget) a Palotaváros jelenleg is Szigetnek nevezett részén.

A koronázások, esküvők, temetések és törvénynapok tömegeket vonzottak a városba; a növekvő forgalom révén fellendült az ipar és a kereskedelem. A XII. században olasz kereskedők települtek Fehérvárra: jelentőségükről saját pecsétjük és a belvárosi Olasz-u. még sokáig használatos neve tanúskodik.

A magyar középkor számos fontos eseménye Székesfehérvárott zajlott le. III. Henrik német császár itt ültette vissza trónjára védencét, az el-

üzött Pétert (1044). Három évvel később a német hűbér miatt kipattant felkelés Komáromban érte a királyt; menekült volna vissza, de a magyarok „megelőzték, megszállták a város tornyait és falait, kívül zárván őt a kapukon” — írja a Turóczi-krónika, ezzel először említve a város erődítéseit. „Az elfogott és megvakított Pétert Endre király elé hurcolták Fehérvárra, ahol a szörnyű fájdalom miatt rövid idő múlva meghalt.”

1060-ban az I. Béla koronázására egybegyűlt tömeg a pogány hit visszaállítását követelte; Béla a várba zárkozott, majd katonáival szétverte a lázadókat. 1063: újabb német császár, IV. Henrik érkezett a városba, hogy sógorát, a gyermek Salamont trónra segítse.

1222-ben Fehérvárott gyűlt össze az elégedetlenkedő köznemesség; elűzte a király népelnemő tisztviselőit és kikényszerítette II. Endrétől az alattvalók jogait tétélesen felsoroló aranybullát.

A tatárok csak a Duna befagyása után, 1242 elején rohanták meg a várost, de az olvadás miatt megduzzadt mocsárral nem tudtak megbírkózni. 1286-ban megismételték támadásukat: az ostromban a város nagy része, benne a bazilika és a bazilikában a királyi levéltár is a tűz martaléka lett. A templomot hamarosan helyreállították, de az oklevelek örökre elvesztek. A kár felbecsülhetetlen, hiszen a fehérvári prépost már 1185-től viselte a kancellári tiszteletet: feladata volt a királyi oklevelek kiadása és őrzése.



## SZÉKESFEHÉRVÁR MINT MŰVELŐDÉSI KÖZPONT

A magyar kultúrának, történetírásnak hosszú ideig Alba Regia volt a központja. Királyaink udvarából sohasem hiányoztak a krónikások. A magyar történet ősforrását, a Szt. László udvari papja által írt és az eseményeket 1091-ig rögzítő Gesta Ungarorumot a XII. században több helyen is folytatják; ilyen kiegészítés a Székesfehérvári Krónika címen ránk maradt kódex. Itt írta Ákos mester, székesfehérvári őrkanonok a Hun—magyar krónikát és itt született Kálti Márk tollából középkori krónikáink legszebbike, a Bécsi Képes Krónika.

A mocsár, mely süppedékes nádasával és idegennek kiismerhetetlen útvesztőivel az első századokban védelmet nyújtott a városnak s lehetővé tette, hogy falai közt kibontakozhasson a magyar városi rend, a XIII—XIV. században már akadálya volt a terjeszkedésnek. Fehérvár központi szerepe halványodni kezdett. A királyválasztó országgyűléseket, koronázásokat, királyi temetéseket ugyan itt tartották még a középkor végéig, királyaink azonban a tágasabb, a további fejlődés lehetőségeit ígérő Budán, majd Visegrádon építtettek palotát maguknak és egyre kevesebbet tartózkodtak az ősi koronázó városban.

### KÖZÉPKORI ÉPÜLETEK

A középkor számos temploma, kápolnája, rendháza közül egyedül az 1470 körül épült, ma Szt. Annáról nevezett kápolna állta ki a századok viharát. Valamivel később építették a török időkben elpusztult eredeti Szt. Anna-kápolnát a bazilika



északi oldalán és pár évvel utóbb Mátyás király sírkápolnáját, melyet a maga és apja, Hunyadi János számára szánt örök nyughelyül.

Mátyás halálával lezárult Fehérvár kulturális és gazdasági fejlődésének virágzó, több évszázados korszaka. Még ebben az esztendőben, 1490-ben Miksa római király tört a városra, hogy a Habsburgok trónigényének érvényt szerezzen. A zsákmány fölött hajbakapó zsoldosai miatt azonban nem folytathatta útját a kapuit kitérő Budavár felé. Kis számú helyőrségét 1491 júliusában Báthori István és Kinizsi Pál megadásra kényszerítette és visszafoglalta Fehérvárt.

A mohácsi csatavesztés után király nélkül maradt ország történelmének legszomorúbb szakaszához érkezett. A nemzeti párt a fehérvári országgyűlésen, 1526. nov. 10-én, Zápolyai Jánost választotta királlyá, de egy hónappal később a Pozsonyban összegyűlt németpárti nemesek Habsburg Ferdinándot kiáltották ki. Ferdinánd a következő évben 10 000 zsoldos élén jelent meg Magyarországon és 1527 nov. 3-án Fehérvárott ugyanaz a nyitrai püspök tette fejére a magyar koronát, aki egy évvel előbb Jánost koronázta meg. Ez volt Fehérvárott a harminchetedik és egyben utolsó királykoronázás.

## A TÖRÖK VILÁG

A két magyar király viszálykodása a török előtt egyengette az utat. Buda 1541-ben esett el, Szulejmán szultán pedig 1543-ban vezette hadait Fehérvár alá. A várost védelmező Warkocs György,

ANNA-KÁPOLNA



amikor a külvárosba benyomuló török hadak elől a falak mögé készült seregével visszavonulni, zárt kapukat talált és a Budai kapu előtt halt hősi halált. A védőket maguk a polgárok zárták ki, akik meg akarták menteni vagyonos városukat az ostrom pusztításaitól. Árulásukat némileg menti az a körülmény, hogy Warkocs Ferdinánd kapitánya volt és a lakosság nem a magyar vagy török, hanem a német vagy török közti választás előtt állott. A katonák pusztulása után kinyitották a kapukat Szulejmán előtt és „az országhódító padisah megtisztelte látogatásával a világ díszére való városnak minden részét”. Ezt írja az ostromban is részt vevő Dzselaálzáde Musztafa, aki még teljes pompájában láthatta a hanyatlás küszöbén álló várost.

„Szép és szilárd építésű város — írja —, kifogástalan házakkal és kastélyokkal, a paradicsomhoz hasonló gyönyörű palotákkal, igen magas templomokkal s csodálatos alakban művészileg épített zárdákkal.”

A törökök a maguk ízlése szerint rendezték be a várost. A templomokat dzsámikká építették át, kivéve a bazilikát, melynek „minden szegletében és zugában drága márványból vagy kőből kifaragott csodálatos alakok voltak” s ezért nem bíbelődtek átépítésével. Később azonban, a sírfosztogatások és török adók miatt fellobbant lázadási kísérlet után a keresztényeket büntetésből ennek az egy templomnak látogatásától is eltiltották és a magyar királyok sírjai fölött raktárt létesítettek.

Fehérvár, vagy ahogy a török nevezte, Isztolni Belgrád, a török birodalom szélén volt; a határ hosszú évtizedekig közte és Veszprém között



húzódott. Ez a peremhelyzet a császári csapatokat többször is arra ingerelte, hogy megkíséreljék visszafoglalását. 1593-ban és 1599-ben nem jutottak tovább a külvárosoknál; azokat feldúlták és gazdag zsákmányt szerezvén, felperzstelték. 1601-ben azonban igen jelentős, 30 000 főt számláló császári sereg támadt a városra. A külvárosokban felállított ágyúk szétrombolták a Budai kaput és a szomszédos várfalat; a törökök lépésről lépésre vonultak vissza. Mikor már látták helyzetük reménytelenségét, felrobbantották a bazilikában felhalmozott lőport. A bazilika jórésze elpusztult, a szomszédos házak és maga a királyi palota is elégett. A győztes császári csapatokat egy félig rombadőlt város szomorú képe fogadta; a fosztogató vallonok már üszkös gerendák és leszakadt falak tövében garázdálkodtak.

1602-ben, hosszas készülődés után nagy erővel indult meg a bástyarendszer újjáépítése, de befejezésére már nem kerülhetett sor; a törökök újból nagy erővel támadtak a városra és rövid, heves küzdelem után egyezkedésre szorították a 400 főre leolvadt védősereget. Miközben a követként kiküldött zászlótartók a törökkel tárgyaltak, a janicsárok alattomban megrohanták az őrizetlenül maradt falakat, a védőket felkoncolták és a magyarok hadnagyát, Wathay Ferenc másodkapitányt fogságba hurcolták. Török földön, Isztambulban írta Wathay később évtizedek rabságának búsongó, kesergő énekeit, és „Székesfehérvár veszéséről való históriá”-ját.

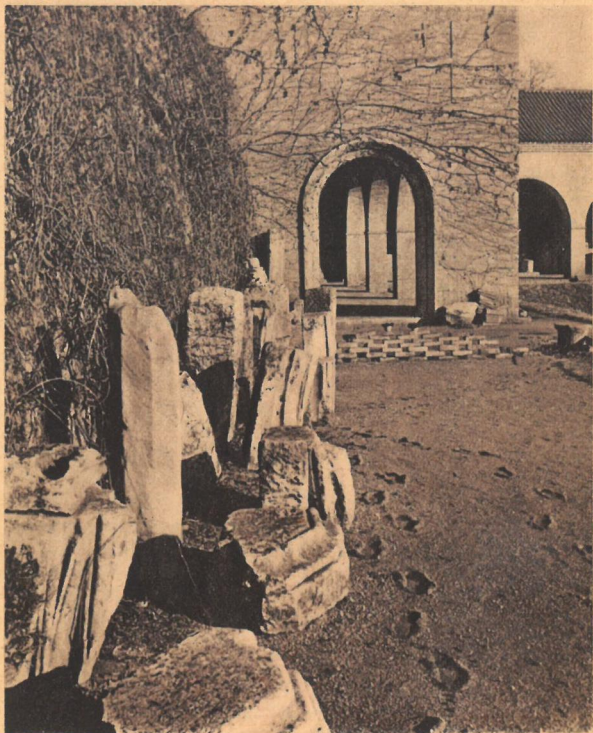


Fehérvár megmaradt tornyaira ismét félhold került s ott maradt csaknem egy évszázadig. A török időkből a fürdő töredékén kívül alig maradt emlék, a törökök keveset építettek és ez a kevés is áldozata lett a következő századok hagyományokra mit sem adó, minden követ felhasználó építő lázának.

A feljegyzések, de főleg a híres török utazó, Evlia Cselebi útleírása (1664) szerint csupán egy-egy égbetörő, karcsú minaret, no meg az elhanyagolt, piszkos utcasorok adtak némi keleti jelleget a városnak. A dzsámik kivétel nélkül átalakított keresztény templomok voltak. Érdekes, hogy a törökök a kertek védelmére a szőlőben is építettek két tornyot.

A törökök nemcsak az építkezést, de a meglévő házak karbantartását is elhanyagolták, a város egyre pusztult, a magyarság száma egyre apadt. A törökök — gőgösen elkülönülve segédcsapataiktól — a várba húzódtak, a második vonalbeli rácok és bosnyákok a mai Rácváros területén telepedtek meg; templomuk is a mai rác templom helyén állott. A magyar lakosság pusztulása főleg az 1601—1602. évi ostromok idején volt félelmetes.

A város 1688-ban ostrom nélkül került császári kézre, állapota mégis siralmas volt. A felszabadult lakosság sorsa mindennek mondható, csak rózsásnak nem: a helyreállítás kemény munkája mellett harcolnia kellett földjeiért, régi jogaiért a lelketlen német hatóságokkal szemben, nem is említve a császári katonák erőszakoskodásait.



KÖZÉPKORI KÖMARADVANYOK  
A RÓMKERTBEN

A betelepülők kezdetben magyarok, a XVIII. század elején egyre inkább németek és morvák voltak. Az új lakók is igazodtak a török korban kialakult, nemzetiségek és foglalkozási ágak szerint megoszló települési rendhez. A török-elhagyta Belvárosba a császári helyőrségen és a papságon kívül németek költöztek; gazdag polgár mivoltuk döntő befolyást biztosított számukra a város vezetésében. Fokozatosan 'németté' alakították Fehérvárt s ez teszi érthetővé, hogy Rákóczi fellobbanó szabadságharca idején a kuruc érzelmű Fejér megye közepén maga a megyeszékhely a labancokhoz húzott.

A magyar iparosok és a rácok a Palota-, illetve Rácvárosba települtek, a parasztcsaládok pedig a Budai külváros falain kívül alakították ki a maguk falusias városrészét.

### „STUHLWEISSENBURG”

I. Lipót 1703-ban szabadságlevélben adta vissza a városnak a szabad királyi jogokat, de elrendelte a várjelleg megszüntetését. Kisebbszűnetekkel 1702-től 1803-ig bontották a bástyákat és a várfalak eltűnésével eltűnt a város hagyományos történelmi kerete, egykori metszetekről ránk maradt jellegzetes képe is. A lecsapolt, csatornába terelt vadvizek helyén kiépült a Víziváros és a város régi területe újabb épületekkel gazdagodott; elkészült a a ferencesek, karmeliták és jezsuiták temploma és rendháza, felépült a vármegyeház, az új püspöki

163858





palota, a Zichy-ház. A ránk maradt műemlékek zöme a XVIII. század közepétől a XIX. század derekáig keletkezett. Az egyházi és középületek mellett egyre több barokk, rokokó, majd copf stílusú lakóházat találunk. A nagy építkezéshez minden kő kevés volt: előszeretettel és kegyelet nélkül használták fel a romos műemlékek kínálkozó építőanyagát. Egy-egy építendő falrész megtakarítása végett a házakat szívesen hozzáépítették a várfalhoz; ennek nyomai egy-egy kertben álló ház végén ma is jól megfigyelhetők. A XIX. században viszont, mikor már nem álltak a várfalak, gyakran az utca szintjéig lebontott falak fölé építkeztek (Bástya u.). Alig telt el egy pár évtized és a jellegzetes középkori magyar — igaz, erősen romos — Székefehérvárból az elhatalmasodó bürgerök és az építkezésekre behívott külföldi mesterek délnémet barokk várost varázsoltak.

A kisebb feladatok a helyi iparosokra vártak; közülük nem ismerünk kiemelkedő nevet. Céhekbe tömörültek és ezeknek meglehetősen szűk kereteit ádáz féltékenységgel őrizték a letelepülni szándékozókkal szemben. A céhélet kicsinyes viszálykodásokba merült.

A szerzetesrendek legtöbbször a céheket sem vették igénybe; saját műhelyeikben készítették el a rendházak és templomok berendezéseit. Közülük kiemelkedett a jezsuiták műhelye, élén 1744—61-ben Paumgartner fráterrel; ők készítették remekbe templomuk faragványait, oltárait, a sekrestye és a Március 15 utcában látható gyógyszertár díszes berendezését.



## PÜSPÖKI PALOTA



### A MAGYAR SZELLEM ÚJRAÉLED

A XVIII. század végén és a XIX. század első felében Székesfehérvár — ha a régi dicsőséget nem érte is el — az ország egyik kulturális központjává vált. Az idegen szellemmel, az elnémetesítő törekvésekkel szemben a felvilágosodás, a francia forradalom és az ezek üzenetét közvetítő hazai irodalom

hatására lassanként kibontakozott a nemzeti ellenállás. Az Oskola utcai gimnázium XVIII. századbeli tanárai közül Pray György, Baróti Szabó Dávid, Ányos Pál, Virág Benedek küldetészerű szerepet kaptak a labanc szellemű város magyarrá formálásában. A nagynevű tanárok méltó tanítványokat neveltek. Kevés iskola dicsekedhet kiválóbb növendékekkel: híres történetíróink, Fejér György és Horvát István mellé a XIX. században Vörösmarty Mihály, Szalay László, Reguly Antal, Vajda János és a helybeli születésű Ybl Miklós, Goldzieher Ignác csatlakozik.

A város szellemi arculatának kialakításában jelentős szerepe volt a „Székesfehérvári nemzeti játék színi társulatnak”, mely a megye lelkes hozzájárulása révén a Kossuth utcai Györy-házban talált otthont. Itt lelkesedtek a nézők Kántorné és Déryné játékán, innen indult el Laborfaly Róza, itt találtak színpadot legjobb színészeink éppen a budai színkör kényszerű szüneteltetése idején. Itt mutatták be viharos sikerrel Kisfaludy Károly darabjait és itt lépett a deszkákra 1842—43 telén — Borostyán álnéven — Petőfi is.

1848-ban már nyoma sincs a városban a labancokodásnak. Fehérvár egy szívvel-lélekkel a reformnemzedék oldalán áll. A Fekete Sas vendéglő az ország második Pilvax kávéháza lesz: a forrongó ifjúság már március 16-án nagy lelkesedéssel mondja itt ki a pesti forradalomhoz való csatlakozást. Félév múlva a város tettekkel váltja valóra lobogó elhatározását. Jellachich a pákozdi vereség után Bécs felé húzódik vissza, s 1500 főnyi helyőrséget hagy Fehérvárott, de a mindenre elszánt fehérvári polgárok egyetlen rohammal lefegyverzik

a katonákat. Pár nappal később a Róth tábornok vezetése alatt közeledő horvát sereg ellen indulnak, a horvátok kénytelenek visszavonulni és másnap (okt. 5-én) az odaérkező Perczel és Görgey előtt Ózoránál le is teszik a fegyvert. Fehérvár derekasan kiállotta a próbát: újra magyar város.

## A Z U T O L S Ó S Z Á Z É V

A XIX. század utolsó harmadában nagyvárosaink képét a terjeszkedő kapitalista ipar alaposan megváltoztatta. Fehérvár viszont a főváros árnyékában alig fejlődött, a Felmayer Bórgyáron kívül jelentősebb üzem évtizedekig nem létesült. Mint forgalmi csomópont és iskolaközpont a város a XX. században is továbbfejlődött, lényeges fellendülést azonban csak az 1930-as évek hoztak. Nagyobb állami juttatások lehetővé tették a műemlékek régóta esedékes restaurálását. Néhány év alatt valósággal újjászületett a város. Ekkor alakították ki többek között a városháza épülettömbjét és építették meg a szentistváni bazilika romjai körül a kőtárat.

A második világháború alatt az állomást és a környező városrészt ismételt szőnyegbombázások földig lerombolták. A határban tankcsaták dúltak, a frontok többször átvonultak a város fölött. A négy hónapig szinte szakadatlanul folyó harcok során a lakosság nagy része menekülni kényszerült. 1945-ben mindössze 14 000 lélek tartózkodott az előzőleg mintegy 50 000 főt számláló városban. Ember-



életben és anyagi javakban jelentős károk keletkeztek, a házak egyharmadrésze lakhatatlanná vált.

A háború utáni évek szívós munkája fokozatosan begyógyítja a sebeket; 1953-ban alapos tanulmányozás és előkészítés után megkezdődött a Belváros gondos tatarozása is. A tudósok bevonásával folyó munka több helyen tett láthatóvá eddig a szem elől elrejtett középkori maradványokat és visszavarázsolta egy-egy városrész eredeti szépségét, hangulatát (Jókai u., Zalka Máté u., Arany J. u. egy-egy része).

Az újjáépítés során számos új épület, sőt teljes házsor épült. Modern lakótelep házai sorakoznak az újjáépült pályaudvar előtti Béke téren, a Május 1 tér környékén, és a városba vezető Lenin út hosszában is. Valósággal város a városban ez a pezsgő életű, szép üzletekkel ellátott emeletes bérházsor.

Székesfehérvár legújabbkori gazdasági fellendülése országos fontosságú forgalmi helyzetére vezethető vissza. A város kulcshelyzetet foglal el Budapest és a közép- és dél-dunántúli elsőrendű fontosságú iparvidékek összekapcsolódásában. Területén (még hozzá — sajnos — belterületén) két országos fő forgalmi, öt átmenő fő forgalmi és 30 helyi forgalmi út található. Pályaudvara hat vasútvonal csomópontja.

Székesfehérvár központi helyzeténél fogva első sorban mint tájszervező központ tölt be fontos szerepet. Vonzásterülete egész Fejér megye, Veszprém megye keleti, Somogy megye északkeleti, Tolna megye északi részei, sőt munkaerő szempontjából Budapest is.

## ÚJ LAKÓTELEP



Forgalma főleg átmenő jellegű; az ipari nyersanyagok és készáruk elosztása elsősorban Budapesten történik. Nagy fontosságú ezzel szemben Székesfehérvár elosztó-központ szerepe a környező iparvidékek: a Mór környéki bányavidék, a Veszprém környéki ipar és Sztálinváros élelmiszerellátásában. Nagy múltira visszatekintő funkciója a Mezőföld tekintélyes kukorica- és gabonatermelésének továbbítása is.

Iparának fejlődésére ez idáig Pesthez való közelsége nyomta rá a bélyegét. A város lélekszámához képest viszonylag kis számú üzemek közül a legfontosabbak: a Danuvia Könnyűszerszám- és Gépgyár, a Vadásztölténygyár, a kisüzemekből nagyra fejlődött Székesfehérvári Bőrgyár, a Kolorit Textilnyomó és Kikészítő Vállalat, továbbá az ötéves terv során létesült Székesfehérvári Könnyűfémű (az ajkai és inotai alumíniumkohók ter-

mékeit feldolgozó alumíniumhengermű). Ki kell emelnünk a várostól keletre emelkedő Öreghegyen megnyitott új bányát, ahol a nehéz vegyipar számára rendkívül fontos aplitot bányásznak.

A folyton bővülő szerepkör egyre szélesíti a város vonzásterületét és növeli a lakosság számát. 1720-ban még csak 3620 lelket számláltak össze a falak között, 1825-ben már ennek hatszorosát (20 000 lakos), 1940-ben az utóbbinak két és félszeresét (50 000 lakos), ma pedig a nagy háborús veszteségek után is ismét közel jár a város lakossága ehhez a számhoz (1956-ban 45 000).



## A VÁROS MAI KÉPE

Székesfehérvár a Móri-arok felől a Mezőföldre futó utak tengelyének megfelelően északnyugat—délkeleti irányban nyújtózik. Fő útvonalai és ház-tömbjei is túlnyomórészt ezt az irányt követik. A város szívet az egykori vízivár területe: a mai *Belváros* képezi. Szabálytalan utcahálózata a középkori település alaprajzát őrzi és nagy vonalaiban a várat körülölelő (a XVIII. sz. folyamán lebontott) várfalakhoz igazodik. A tojásdad alakú Belvárost keletről és északról a hajdani várak (ma beboltozott csatorna) helyén húzódó Várkörút, nyugatról a Mátyás király út és a Piac tér fogja körül. Észak—déli tengelyében a Március 15-e (volt Nádor) utca és a Kossuth Lajos utca áll. Kelet—nyugati irányban a város központja, a Szabadság tér osztja két részre. A Belvároshoz északon a volt Budai külváros falain belül és kívül a Felsőváros kifelé egyre falusiasodó utcái sorakoznak. Nyugaton (nagy-részt a középkori Sziget és Rácváros helyén) a Palotaváros néz a Sárret felé húzódó réteken át Várpalota irányába. Délen a nagy pusztulásokra emlékeztető Égett város vagy Alsóváros kisvárosi házsorai nyúlnak a vasútig, délkeleten a Tóváros nagy helyigényű köztérményei sorakoznak. Kele-

ten a XIX. század közepétől betelepült Víziváros s a belőle a század elején kiszakadt Almási-telep zárja be Fehérvár külvárosainak gyűrűjét.

## SÉTÁK A VÁROSBAN

A városi autóbusról a Bazilika térnél leszálló látogatót csak néhány lépés választja el a város szívéből. Az L alakú *Szabadság tér* csaknem ezer éve tölti be a központ szerepét. A körülötte sorakozó épületek cserélődtek az idők folyamán, de a tér formája alig változott. Fénykorát a magyar középkorban élte: északi oldalát ekkor a királyi palota ékesítette, keleten pedig Szent István monumentális bazilikája állott. A királyi palotának nyoma sincsen már; a nagyszerű bazilika homlokzati része fölé gyönyörű püspöki palotát emeltek annak köveiből. Csak a püspöki rezidencia mögött elterülő romkert őrzi Fehérvár legragyogóbb korszakának emlékét.

*István király bazilikáját* 1016 körül kezdték építeni, nagyrészt a környékbeli és aquincumi római maradványok köveiből. István halála idején, 1038-ban még tartott az építkezés. Az épület hossza 61 m lehetett, szélessége 32,5 m. Szentélyével kelet felé forduló, 8 pillérrel három hajóra osztott bazilika rendszerű templom volt. Első leírását a Kálmán király idejében Fehérvárt tartózkodó Hartvik püspök hagyta ránk: „A király . . . magában a királyi szék városában, mely Fejérvárnak neveztetik, híres és bámulatos alkotmányú



roppant szentegyházat kezdett építeni: ennek karfalát külön választott vésemények, padolatát pedig márványlapok ékesítik . . . Ezen leírt díszes egyházat a király saját kápolnájává tévé, melynek oly szabadságot engedett, hogy az semmi püspök törvényhatósága alatt ne legyen.” A bazilika elsősorban állami feladatokat látott el: kincstárában őrizték a koronát és a koronázási jelvényeket. Itt tartották az ország levéltárát. Falai között koronázták, eskették, temették középkori királyaink legnagyobb részét. A lombard — és részben magyar mesterekre valló — székesegyházat a századok folyamán nemzeti királyaink sírkápolnáit egészítették ki, a XIV. században történt átalakítása során pedig gótikus elemekkel bővült.



Ilyen állapotban került a törökök kezére, akik — gazdag belső kiképzése miatt dzsáminak nem használhatván — rövidesen löporraktárt létesítettek benne. Az 1601-es visszafoglalás alkalmával a visszavonuló törökség felgyújtotta a löpor-készletet. A robbanás következtében rombadőlt a bazilika bejárati része. Ekkor égett le az ősi királyi palota is. Nagyboldogasszony templomának utolsó leírása Dzselaázáde Musztafa török történet-írótól származik, aki így szól róla 1543-ban:

„Különösen említendő a legelső poklok tüzén égő királyoknak pihenő és temetkező helyeül szolgáló régi templom. Ennek minden szögletében és zugában drága márványból, vagy kőből kifaragott csodálatos alakok voltak, amelyeknek mindegyike annak idejében hírnevével és hatalmával kérkedő padisah volt. Itt-ott egy-egy bálványimádónak sírhelye, máshol egy-egy feslett életű, pokokra költözött gyaurnak sírköve. Minden szögletben kőből csinált koporsóban utálatos alakok, akik a piszko-soknak országszerte híres, a sátántól megszállott szentjei valának s akiknek fejökre csillogó drága-kövekkel kirakott koronákat, mellükre arany és ezüst kereszteteket, kardokat, handzsárokat tettek, ujjaikra pedig nagyértékű aranygyűrűket húztak fel ékességül.”

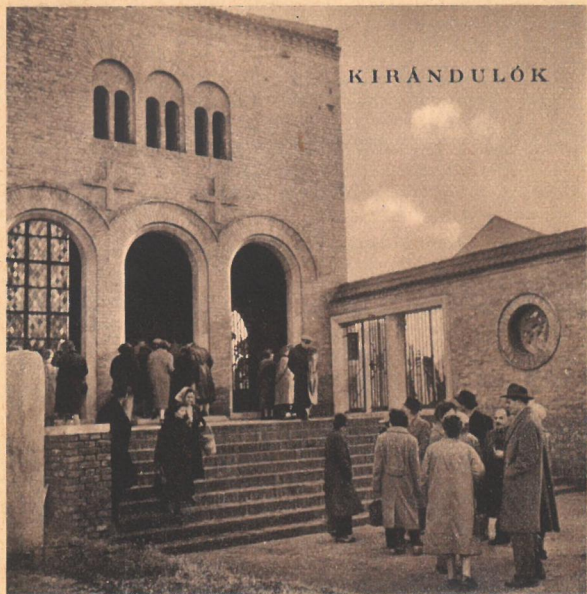
A nemzet zarándokhelye fosztogató német zsoldosok és kapzsi törökök prédájává vált. Vihartépett falai között egyes kápolnáknak a XVIII. század első felében még rendszeresen miséztek. 1800 körül azonban egy idegen származású püspök kegyelet nélkül lebontatta és köveit a püspöki palota építéséhez használta fel. Egy fél évszázad múlva már

csak ásatásokkal volt lehetséges az ősi székesegyház maradványait feltárni.

A század végéig végzett három ásatás során a bazilika alapjainak kb.  $\frac{3}{4}$  részét és számos sírt (köztük feltehetően III. Béla és felesége, Antiochiai Anna azóta a budai Mátyás-templomban elhelyezett hamvait) sikerült megtalálni. Az 1936—37-es ásatások után a romokat konzerválták. A *romterületet* keleten és északkeleten árkados lombard—román stílusú kőtár keretezi, az egykori székesegyház legszebb kőfaragványaival. A kőtárhoz emeletes mauzóleum csatlakozik, melyben István király szarkofágját orzlik. A bazilika déli részét az úttest takarja. Ennek túlsó oldalán a legutóbbi években került napvilágra Szent István király sírkápolnája. A szenttéavatás alkalmából Szent László király helyeztette ide nagy példaképe hamvait.

A kőtár keleti fala, valamint a püspöki rezidencia kertje a Várkerület gyönyörű sétányára néző *középkori várfalnak* támaszkodik. A több, mint 100 m hosszúságú zömök építmény az 1601 után épített ó-olasz rendszerű Monostor-bástya maradványa. A várfal tövében áll festői környezetben *Lux Elek* megkapó alkotása: a várat 1602-ben védő Wathay Ferenc másodkapitány bronzszobra.

A romkert múltba fordító áhitatos világának búcsút mondva, a város főterére, a *Szabadság térre* vezet utunk. A téren, ahol a bazilika és a királyi palota között egykor István király látott évente törvényt Nagyboldogasszony ünnepén, nyomát sem leljük a középkor maradványainak. A nemes homlokzatú, gazdagon díszített, magas tetős, hal-



ványsárga épületek a XVIII. század levegőjét árasztják.

A székesfehérvári főtérség hazánk egyik legszebb barokk városrésze. Legrégibb épülete az ódon *városháza*. Eredeti épülete minden valószínűség szerint a török időkben is fennállt, mert az 1698-as telekkönyv már mint Stadt Rathaust (városházát)



emlegeti. Barokk átépítése 1718-ban fejeződött be. A két végén hullámos oromzattal díszített egyemeletes ház homlokzatának balszélét oszlopokkal, az Igazság és Bölcsesség allegorikus szobraival és a város címerével ékesített erkélyes kapubejárat foglalja el. A város 1912-ben megszerezte és a városházához kapcsolta a szomszédos háztömb épületeit is. Ezek közül művészeti szempontból is a legértékesebb a Kossuth Lajos utca sarkán álló egykori *Zichy-palota*. Copf stílusú homlokzatát hosszabbították meg 1936—37-ben a városház-front egységes képeznek kialakítása során, a szomszédos Bierbauer-, illetve Obermayer-féle házak felhasználásával. Erdemes megtekinteni a tanácsház Kossuth utcai finomművű kovácsoltvas-erkéllyel hangsúlyozott bejáratát, úgyszintén *Kontuly Béla* az Aranybulla kiadását ábrázoló freskóját az új épületszárny tanácstermében.

A Városi Tanácsház északi előterében vigyázza a várost *Pátzay Pál* híres lovasszobra, a 10-es huszárok emlékműve. Talapzata mellől körültekinthetünk a hangulatos téren.

Kiszélesedő nyugati részét szebbnél szebb műemlék-lakóházak keretezik: a tanácsházhoz csatlakozó copf stílusú kétemeletes *Bezerédy-ház*, a Liszt Ferenc utcával balfelé elkanyarodó (1. sz.) későbarokk *Szögyény-Marich-ház*, a Városi Kultúrotthon épülete, az egyszerűbb homlokzatú *Jókai utca 2. sz. ház*, amelynek udvarán a török fürdő falmaradványai láthatók, a *Hiemer-ház* és a *Font-ház*. Az előbbi, a belvárosi plébánia épülete, a XVIII. század elején Hiemer Mihály városbíró tulajdona volt. Erre emlékeztet a szépen ívelt Jókai utcai kerti kapu záróköve is a Hiemer-



család címerével. Barokk-rokokó homlokzata a város egyik büszkesége. Sarokerkélyét gazdag rokokó stukkók ékesítik, főtéri falába függönydiszítéssel fülke mélyül, amelyben Szent Sebestyén szobra áll.

A mellette álló kagylós stukkódíszes rokokó homlokzatú *Font-házat* már a XVII. században említik, nevét második tulajdonosáról, Mathias Pfundról kapta. Utóbb a város vette tulajdonába és homlokzatát a szomszédos barokk Caraffaházával egységesítette.

A Jókai utca túlsó oldalán a *ferencesek temploma és rendháza* áll. A sajátos homlokzatú, egytornyú, provinciális barokk stílusú Szent Imre-templom 1720—1742 között épült, a hagyomány szerint a Szent Imre szülőháza fölé emelt középkori kápolna helyére. Sorozatos átalakítások következtében belső berendezéséből már egyedül csak a főoltár a régi. Szabadság térre néző falán tompa fényvel emelkedik magasba a lombok rávetődő árnyékából *Fadrusz János* 1892-ben készült Krisztus a keresztfán című remekművének alumíniumöntvény másolata. A templom fedele megkapó, harmonikus töretlenségben ereszkedik a szomszédos ferences rendház fölé. A rendház falát törökös vonalú falikút díszíti: domborműve *Medgyessy Ferenc* maradandó alkotása, a törökkel vívott százados harcnak állít emléket a felszabadulás 250 éves fordulójára alkalmával. (1688—1938.)

A *püspöki palota*, hazánk egyik legszebb copf stílusú műemléke, 1800—1801-ben épült az ősi bazilika helyén. Egyemeletes, manzardtetős, közep-rialitos tömege három utca frontján uralkodik. Nagy értéket képvisel kb. 40 ezer kötetes könyvtára;



TANÁCSHÁZ  
ELŐTTE PÁTZAY PÁL HÍD  
LÁTVÁNYOSSZÁBA



látványosságzászamba mennek empire és biedermeier stílusú belső berendezései, nagyszerű barokk és copf cserépkályhái és stukkódíszítései.

A Városi Tanácsház épületeit összekötő folyosó hídja alatt hangulatos barokk udvarra, onnan pedig a *Szent Anna-kápolnához* jutunk.

A kápolna a középkori Fehérvár egyetlen épen fennmaradt emléke. Az 1470 táján épült gót stílusú, egyhajós kápolna apszisát egy szabályos nyolcszög három oldala alkotja. Mennyezetét karcsú pilaszterekből magasba szökő homokkő-bordák hálója díszíti. Déli falán három csúcsíves ablakkal fordul

a székesegyház felé. A negyedik, mintegy 3,5 m magas ablak nyoma ma is látható a karzaton. Helyére körözsa-ablakot illesztett a XIX. századi restauráció. Ugyanekkor kis előcsarnokot építettek a homlokzat elé. 1934-ben az előcsarnokot lebontották és a kápolna szépvonalú, későgótikus, pálcátagos kapukerete ismét láthatóvá vált. A bejáratától balra finomrajzú, halványzöld-vörös színezetű török falfestmény emlékeztet arra, hogy a hódoltság korában Mohamed is otthonra lelt a szűk falak között.

A HIEMER-HÁZ



A Szent Istvánról elnevezett *püspöki székesegyház* a Belváros legmagasabb pontján emelkedik. A középkorban Szent Péter és Pál apostolok templomának nevezték. IV. Béla alapította, a hagyomány szerint Géza fejedelem sírja fölött. A hódoltság alatt dzsámi volt, a felszabadulás után ismét a Belváros plébániatemploma, míg 1777-ben az újonnan alapított székesfehérvári püspökség székesegyháza lett. 1758—1768 között barokk stílusban teljesen átépítették. Valószínűleg a meglévő gótikus falak korlátozása tehetette, hogy az építők (a későbarokk műremszentély és főoltár tervezője, Hillebrand kivételével) nem tudtak kimagasló értékűt alkotni. A főoltárkép Fischernek, Mária Terézia udvari festőjének munkája, aki a nőalakokban Mária Teréziát és leányát, Mária Antoinette-et Szent István alakjában a királynő férjét, Lotharingiai Ferencet festette meg. A tabernákulumban álló nagyértékű feszület (1847) alkotója *Szentpétery József*, a klasszicizmus korának kiváló magyar ötvösművésze. A mennyezeti freskók Címbal bécsi festő kevésbé jelentős munkái. Figyelemre méltóak a templom rokokó kovácsolt vas munkái. A székesegyház kincsei közé tartozik Szent István koponyaereklyéje, melyet gyönyörű barokk hermában őriznek. Az ereklyetartó mása a bejárattól balra eső Szent István- (keresztelő) kápolnában áll.

A székesegyház kapuja a város legintímesebb hangulatú terére nyílik. Szemközt a XVIII. és XIX. század fordulójáról való klasszicizáló polgárházak (*Arany János u. 3—5 sz.*). Az Arany János u. 10. sz. ház copf stílusú, udvarán szép barokk kovácsoltvas-rácsokat látunk. A 12. sz. ház



kapuja zárókövén 1781. évszám áll. Korai klasszicista stílusban épült, copf díszítésekkel. Szép árka-dos, függőfolyosós udvara van. Homlokzatán fekete márványtábla hirdeti, hogy 1858—1860-ig székesfehérvári tanár korában itt lakott *Budenz József*, a magyar összehasonlító nyelvtudomány egyik megteremtője.

Az Arany János utca végén balra fordulva a szemináriumot és a fák lombjából kiemelkedő *Szent József- (szemináriumi) templomot* találjuk szemközt. Rendkívül szép barokk térhatását arányos szerkezetének, magas és könnyed boltíveinek és zárófala harmonikus kiképzésének köszönheti. A templom művészi karakterét és nagy értékét *Maulbertsch* osztrák festőművész (1724—1796) mennyezetfreskói és oltárképei adják (mindkét oldal első mellékoltárai). Maulbertsch-csel a barokk festészet tetőpontjára ért, s bár a templom képei nem legjobb korszakából valók, mégis nagyon értékesek. A magyarországi barokk festészet egyik kimagasló alkotása a főoltár fölötti oratórium déli falán levő, Krisztus kereszthalálát ábrázoló freskó, mely a mennyezetképek festőien gazdag kompozícióival szemben belső áhitatával és nemes egyszerűségével hat lenyűgözően.

A templommal egybeépült *szeminárium* — egykor karmelita rendház — eredetileg egyemeletes épületét a század elején bővítették újabb emelettel, korábbi nemes arányainak és barokk jellegének rovására. Rendkívül hangulatos azonban az épület belső kiképzése. Földszintjén az *Egyházművészeti Múzeum* gazdag gyűjteménye nyert elhelyezést.

Ha nem akarunk a XVIII. század hangulatából kizökkenni, térjünk vissza az Arany János utca

torkolatához és forduljunk be a néhány lépéssel balra nyíló *Csók István utca* házai közé. Az ívben futó keskeny utca két oldalán konzolos-erkélyes, zsalugáteres ablakú házacskák sorakoznak. Követően zezugos vonalban érintkezik a napfény az egymásra torlódó magas háztetők árnyékával. Az utca hajlásában áll a Piac tér felé induló keresztutca sarkán a *17. sz. ház* — ma az evangélikus egyház épülete — a XIX. sz. elejéig *vármegyeház* volt. (Innen az utca régi neve: „Vármegyeház-utca”.) Az erőteljes négyes konzol, mely a hat-szögű zárt erkélyt tartja, úgyszintén az erkély és a sarok közti földszinti ablakkeret középkori eredetre vall. A barokk átépítés 1730 körül történt.

Megkapó a földszintes, manzardtetős *11. sz. ház* gyönyörű kapujával, ívelt ablakmegoldásával, főzárdsítményeivel. A szomszédos *9. és 7. sz. kánónoki házak* a város legrégebbjei közé tartoznak. Mai formájukban copf stílusúak, gazdagon kiképzett kapukerettel. Különösen szép a háború alatt elpusztult *8. sz. ház* kőkeretes barokk kapumaradványa.

A székesegyház dombjáról a *Lépcső-közön* vezetett le az út a mai *Liszt Ferenc* (korábban *Bábsütő*) utca *7. és 12. sz. házai* között egészen 1800-ig fennállott Palotai kapuhoz. A szűk síkator a különböző szinteken kulisszaszerűen sorakozó háztetőkkel és falakkal sajtószerűen levegőt áraszt. Legalsó pihenőjére nyílik, de homlokzatával már a *Liszt Ferenc* utcára néz az *1. sz. bájos barokk épület*. Emeletes, manzardtetős középső két ablaka között fülkében álló *Nepomuki Szent János szobor*. A szomszédos *Liszt Ferenc-u. 4. sz. épület* a püs-



BAROKK KAPU AZ ARANYJANOS UTCABAN

pöki palotával mutat (copf) stílusrokonságot —, feltehetően azonos mester alkotása.

Egy pillantást vetünk a Piac-téren át elénk rajzolódó Palotaváros kisvárosias házsoraira, aztán a már említett későbarokk (1. sz.) *Szögyény—Marich-ház* előtt visszakanyarodva a Szabadság térről északra folytatjuk belvárosi sétánkat.



A Hiemer-ház gyönyörű erkélye alatt a *Jókai utca* ódon, finom hangulatú házai közé jutunk. A múltban „Urak utszájá”-nak nevezték. A *Jókai u. 3. sz.* a szomszédos *Zalka Máté u. 4. sz.* (Caraffa-) házhoz tartozik, mind a közös múlt, mind a homlokzat kiképzése tekintetében. Az *5. sz. sarokház* kedves vonalú, függönydíszes erkéllyel ugrik ki az utca sarkára. A későbarokk homlokzat alól az 1954—55. évi gondos restauráció alkalmával előbukkanó gótikus ablaktöredék (a földszint bal 2. ablakánál) és az ablaknyílások elhelyezése középkori eredetre vall. Hangulatos udvarát boltíves árkádsor veszi körül. A szemközti *6. sz. ház* copf, a *8. sz. barokk stílusban* épült. A *10. sz. épületnek* aszimmetrikus ablakrendezése és arányai középkorias jelleget kölcsönöznek. Érdemes megnézni szép boltíves kapualját, árkádos udvarát, barokk lépcsőházát. Az utca *9. és 11. sz. házai* a romantikus stílus képviselői.

A *Jókai utca* páros számú telkei a város középkori falainak támaszkodnak. Ma is látható a fal maradványa a *20. sz. József Attila Gimnázium* udvarán.

Az orsó alakú háztömb északi harmadának helyén az újabban létesített *Bartók Béla tér* szélesedik. Keleti frontján a cisztercita rendházhoz kapcsolódó *régi gimnázium* áll, mely egykor *Vörösmarty Mihályt* mondhatta tanítványának. Délről a *Csók István-képtár* 40-es években emelt reprezentatív épülete zárja le a teret. A nagyszabású és nagyértékű kiállítás a magyar festészet fejlődését mutatja be a biedermeiertől a modern festészet nagyjaiig: *Szőnyi Istvánig, Bernáth Aurélig és a megye nagy szülöttjéig, Csók Istvánig* (szül. Pusztareg, 1865.)

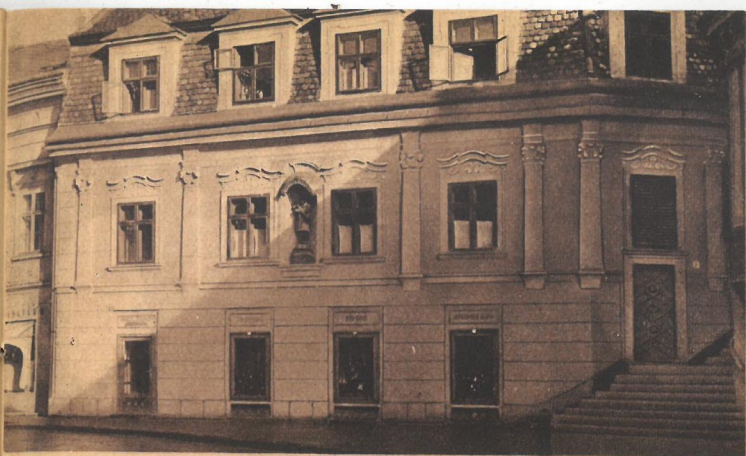
A kiállítás becsét növeli Zichy Mihály a Rombolás géniuszának diadala című monumentális műve, továbbá Stróbl Alajos Anyám című országosan ismert szobra és Fadrusz János Toldi-ja.

A képtár jobb oldalán a *Zalka Máté* (korábban Szent Imre, illetve Oskola) utcába fordulunk. A páros oldal műemléképületek sora. A 8. sz. ház a XVIII. sz. elején az Esterházy-család birtokában volt. Egyszerű, nemes vonalú barokk épület, szép boltozatos kapualjjal, virágos, függőfolyosós udvarral. Eleven folt az utca képében a 6. sz. ház barokk homlokzata. A nagyobb ablakközökben ovális tükörré kiszélesedő dór lizénák díszítik. Oldalhomlokzata emeletén kökeretes gótikus ablak — alatta emléktábla hirdeti, hogy itt született 1854-ben *Goldzieher Ignác*, a neves iszlámkutató. A kapualjban az 1954-es restauráció alkalmával 3 részes XV. sz.-beli ülőfülkét és vele szemben gótikus ajtónyílást tártak fel. Az út keleti oldalán az 1. és 3. számú emeletes barokk ház, az utóbbinak különösen lépcsőháza és udvara érdemel figyelmet.

A Juhász Gyula utcán balra kanyarodva a Belváros főutcájára; a *Március 15.-e* utcára érünk. Bár vonz a püspöki palota mellől induló zezugos Lakatos és Bástya utca barokk hangulata (műemlékei: a *Lakatos utca* 4. és 12. sz., *Bástya u.* 1. sz. barokk, a *Bástya u.* 3—4. sz. klasszicizáló épületek és a *Bástya utca* 3. sz. ház kertjében látható tekintélyes *várfalmaradványok*), északnak fordulunk. Motoros járművek berregése, járókelők tömege, forgalmas üzletek kirakatai figyelmeztetnek arra, hogy a múltból megérkeztünk a jelenbe. Vagy mégsem?

A *Nepomuki Szt. János-templom* küszöbét átlépve ismét a XVIII. sz. levegője csap meg. A kéttornyú templom 1745—51 között épült provinciális barokk stílusban. Belseje egyetlen világos tér, két-két, kevéssel bemélyedő oldalkápolnával. Legfőbb értékei a csodálatos finomságú, harmonikus színezésű, páratlan perspektívájú falfestmények (Casper Franz Sambach (1715—1795), a bécsi művészeti akadémia igazgatója alkotásai). Különösen a szentélyfreskó megragadó. Kerete, a barokk illuzionisztikus architektúrafestés hazánkban szinte páratlan remekműve (az egriliceum mennyezetfreskói döbrentik meg így a szemlélőt), festett oszlopokkal és boltozattal megtevéstően kiöblösíti az egyenes záródású szentélyfalat. Az oltárkép *Nepomuki Szt. János* megdicsőülését ábrázolja, előtérben a templom mecénáisaival. Gyönyörűek a kovácsoltvas-díszítések is. Szép vonalú, kétszárnyú barokk rácsos ajtókon jutunk a két torony alatti kápolnába. A baloldali *Szent Imre-kápolna* oltárán üvegkoporsóban *Szt. Kandid* vértanú díszes ruhába öltöztetett csontváza és a vérét tartalmazó üvegkehely látható. A kegyes maradványok a római *Szt. Poncián-katakombából* származnak. Különlegesen szépek a templom faragott díszítései, a *Bebo Károly* budai szobrász által faragott gazdag díszítésű szószék továbbá a padok és oltárfaragványok. A legmaradandóbb benyomást azonban talán mégis a *sekrestye* rokokó díszítésű, mesterien faragott tölgyfaberendezése kelti. A szekrények és a kehelytartók körülfutó sora s az oltárszerűen kiképzett, adoráló angyalokkal körülvelt középső fülke páratlan művészi harmóniát alkot. A kehelytartók ajtóit díszítő domborművek a





A LÉPCSŐ KÖZ I. SZAM ALATTI BÁJOS  
BAROKK LAKÓHÁZ

templom oltárképeinek gondolatát fejezik ki a szobrászat eszközeivel. A külföld legértékesebb faszobrászati alkotásaival is versenyző remekmű 1764—67 között készült a jezsuiták faragóműhelyében.

A templomhoz csatlakozik az *egykori* cisztercita *rendház* (ma diákkollégium) kétemeletes barokk épülete. Homlokzatán márványtáblák hirdetik, hogy pálosrendi szerzetesként a falai között élt a halkszavú Ányos Pál és a deákos Virág Benedek, s hogy gimnáziumában tette magáévá a klasszikus műveltséget Vörösmarty Mihály. Igen szép kiképzésű az épület északi oromfala. A volt rendház belsejében ne mulasszuk el megtekinteni az egyes

helyiségek (ebédlő, könyvtár) és a lépcsőfeljáró párjukat ritkító finomvonalú rokokó stukkóit.

Nem mindennapi élmény a rendházzal szemben nyíló nagymúltú *Fekete Sas gyógyszerár* megtekintése. Szépen faragott rokokó berendezése (1758) ugyancsak a jezsuiták asztalosműhelyében készült. Faragott ajtó- és ablakkeretei az eklektika korából valók. Kezdetben a rendház földszinti helyiségében állott, mai helyére (Március 15 utca 9.) 1776-ban, a rend eltörlése után költözött.

A Március 15 utcából balra nyíló *Ady Endre utca* árnyas fasor mögött sorakozó egyenletes, nyugodt homlokzatú házai közül a klasszicizáló 2., 7. és 8. számúak érdekesek megtekintésre. Különösen a (7. sz.) *Fekete Sas szálló* épülete, mely már 1701-ben is fogadó volt. Az utca végén a gimnázium mellett juthatunk el a Várkerület és a Malomárok találkozásánál épült *strandfürdőhöz* és *sportpályához*. A korcsolya- és tennispálya utcai mellvédje mellől gyönyörű kilátás nyílik a Vértes és a Móri-árok irányába.

A Március 15 utcát a *Várkapu utca* vonalában zárta le a török időkben legforgalmasabb *Budai kapu* belső bejárata. (Maga a régi kapu a múzeum helyén állott.) A zömök nyolcszögletű belső tornyot 1872-ben rombolták le, a helyén (Várkapu u. 2. sz.) stílustalan bérházat építettek.

Az utca szögletében csillogó medence fölött, vízinövények sűrűje mögött a régi várfal kváderköveiből épített talapzaton áll a mocsárvilágból kiemelkedő várat 1543-ban haláláig védő *Warkocs György várkapitány* szobra. Erőt sugárzó páncélos bronz alakja sejtelmesen tükröződik a vízben.

Belvárosi sétánkat a városi múzeumban fejezzük be. A Ságvári téri szép épületben elhelyezett *István király Múzeum* 1873 óta foglalkozik a megye és a város muzeális értékeinek felkutatásával és összegyűjtésével. Gazdag kőtára, régészeti és történeti gyűjteménye az 1950-ben elkészült újszerű elrendezésben szemléletes képet nyújt a vármegye történetéről. Fehérvári sétánk közben bennünket különösen a várostörténeti kiállítás érdekel: áttanulmányozása nagy segítséget nyújt a látottak, tapasztaltak megfelelő helyre illesztésében. Figyelemre méltó a múzeum kultúrtörténeti anyaga is (ruhák, képek, közhasználati tárgyak), de a legnagyobb hatást a Velencei-tó életét bemutató kiállítás éri el. A halászbilág tárgyi emlékei között megszólalásig hű környezetben ismerkedhetünk itt a tó híres állat- és növényvilágával. A múzeum tudományos munkatársait 30 ezer kötetes könyvtár segíti komoly munkájukban.

Ha tovább indulunk felfedező utunkon, a város déli részén a XIX. sz. emlékei közé jutunk.

Ismét a Köztársaság térről indulunk. A Városi Tanácsház Zichy-szárnya mellett a székesegyház mögötti térre jutunk. A templom szentélyének falába illeszkedik a világháborúban *elesett hősök* klasszikus egyszerűségű *emlékműve*, Pásztor Árpád szobrász és Nikisch Rezső építész munkája.

A *Kossuth Lajos utca* nyugati oldalán ismét régi (XVII—XVIII. sz.), bár az eddigieknél sok esetben kevésbé hangulatos lakóházak sorakoznak (9., 11., 13. sz.) Ki kell emelnünk a 15. sz. (*Győry-*) *házat*. Ennek falai közt működött a XIX. sz. elején a Pelikán-vendéglő, a fejérmegyei reformmozgalmak centruma. Udvarára nyílt a „theátrumi szá-



lája”, melyben 1790-től 1837-ig (beomlásáig) tartottak előadásokat. Ebben működött a „Székesfehérvári nemzeti játék szini társulat” (1818—1837); ennek dobogóján játszott Déryné, Kántorné, Szentpétery, Jászai Mari és még sok más kiválóságon kívül vándorszínész korában Petőfi is. Árkádos barokk udvara az ő emléküket idézi.

A szeminárium épülete mellett a Kossuth utcából a *Szt. István térre* jutunk. A háromszög alakú, nyugodt hangulatú, klasszikus stílusú épületekkel körülvevő tér délnyugati oldalát a lebontott várfal helyére 1807—12 között emelt *Megyei Tanácsház* épülete foglalja el. Monumentális, erőteljes klasszikus homlokzatának alap gondolatát Pollack Mihály adta. Belső kiképzése későbarokk formákat mutat. A megyeházával szemben túlnyomó részben klasszicizáló épületek sora áll: az udvarán is igen szép kiképzésű *István tér 1. sz.*, a (2. sz.) volt *Ferenc József nevelőintézet* (most internátus) felmagasodó rizalittal tagolt nagyszabású homlokzatával, és az eredetileg barokk, de klasszikus stílusban helyreállított *3. sz. ház*. Az *5. sz. Bajzáth-házon* emléktábla hirdeti, hogy 1818-ban a Magyar Theátrum színészeinek szállása volt. Itt lakott 1827-ben *Vörösmarty Mihály* is. A szomszédos *6. sz. lakóházra* is jellemző copf stílusa klasszikus elemeivel harmonikusan illeszkedik házsor klasszicizáló egységébe.

A tér közepén szépen gondozott parkban *Szt. István* erőt sugárzó *lovasszobra* áll (Sidló Ferenc alkotása).

Az *István király tér* a *Vörösmarty térben* folytatódik. A XIX. sz. derekán kiépült tér klasszicizáló házai között szerencsésen helyezkednek el a

romantika alkotásai (3., 6., 10. sz. házak). Ki kell emelnünk a 8. sz. *Say-házat*, mely a székesfehérvári születésű Ybl Miklós fiatalkori munkája. A szépen parkírozott tér (középen Vay Miklós *Vörösmarty-szobrával*) Székesfehérvár legforgalmasabb pontja; itt kereszteződik a város észak—déli fő útvonala a 7. sz. (balatoni) műúttal. A különösen nyári vikendnapokon jelentkező túlterhelést kerülőút építésével szándékoznak megszüntetni.

A Vörösmarty tértől délre már az *Alsóváros* területén járunk, ahol a középkor *Nova Villa (Újfalu)* nevű külvárosa állott. Középső kiemelkedése volt a koronázódomb. Ide lovagolt a király kíséretével a Szt. Péter és Pál apostol templomában végbement szertartások után és a dombon kardjával a négy égtáj felé suhintva jelezte, hogy az országot bármely irányból jövő támadás ellen megvédelmezi.

A városrész fő útvonala a lombos-árnyas, földszintes sorházakkal szegett *Széchenyi utca*. Klasszikus stílusú műemlékei (a 12., 13., 15. sz. házak) közül kiemelkedik a *református templom* nyugodt, sima, arányos homlokzata. A Széchenyi utca 58. sz. házában született Horvát István, XIX. századi nagy történetírónk. A róla elnevezett baloldali mellékutcában emelkedik a *Prohászka-émléktemplom* impozáns neobarokk épülete.

A templomtól délkeletnek induló harántutca a *vasútállomáshoz* vezet. A háború alatt rommá lőtt és bombázott terület valósággal újjászületett. Déli oldalán büszkén néz a városra a művészi kiképzésű, 1952-ben épült modern állomásépület.

A város történeti-művészeti-városképi szempontból érdemes területei közül csak a *Felsőváros* déli

részével nem ismerkedtünk meg. A hajdani Budai kapu előtti lakatlan, vásártérnek szolgáló térségen a Vörösmarty tér keletkezésével egy időben a XIX. sz. közepén épült ki a *Március 15 utca északi folytatása* és a mai Dózsa György teret és Marx teret szegélyező házsorok.

Művészeti értéket képvisel a Vörösmarty-színház romos épületén kívül a koraklasszikus *Március 15 tér 13. sz.* sarokház (érdemes megtekinteni kovácsolt vas-korlátos lépcsőházát és virágdíszes függő-folyosóját) — és a *12. sz. Schmiedegg-ház*. Tervezőjének Pollack Mihályt gyanítják. (A század végétől Magyar Király Szálloda, majd a Helyőrségi Tiszti Klub helyisége.) A szembenálló *Vas u. 34. sz.* ház a romantika, a *Dózsa György tér 1. sz. Wertheim-ház* a klasszicizmus, a *4. sz. Karl-ház* és a *6. sz. Vargaház* ismét a romantika, a *7. sz. ház* pedig a koraklektika jegyeit viseli magán. A szépen parkírozott térnek harmonikus keretet ad a nagyrészt emeletes házaknak egységbe olvadó töretlen sora — bejáratánál virágok közül emelkedik ki a XVIII. sz.-beli *Szentháromság-szobor*.

Bejártuk a Belvárost és közvetlen szomszédságát, ismerkedtünk múltjával, jelenével. A külvárosok küszöbén eleresztjük kedves útitársaink kezét és rájuk bizzuk, merre barangolnak a messze vezető utakon. Csupán nagy vonásokban foglaljuk össze az egyes városrészek jellegét és látnivalóit: a *Felsőváros* falusias házsorai között az 1801-ben épült és azóta gyökeresen átalakított *Szt. Sebestyén-templom* és a mellette álló *plébánia* későbarokk stílusú szép



épülete megy műemlékszámba. — A Reseta utca végén az egykori budai külváros kapuja közelében áll a *Királykút* barokk építménye. A vízvezeték megépítéséig (1919) a város nagy része innen hordta a vizet: délelőtt a Belváros, délután a Felső- és Víziváros lakossága. A Felsőváros északnyugati részén a Malom-csatorna mentén találjuk a *Rózsás-kerti-gőzfürdőt és uszodát*.

A *Palotaváros* kisvárosias negyedét évszázadokig akadályozta a terjeszkedésben a kertjeiig terjeszkedő Sárret. Az árvédelmi töltés megépítése óta (1948) rohamos fejlődés tapasztalható. Északnyugaton a Szárzárret irányában, délnyugaton a vágóhídon túl keletkeznek új utcatorok. Az építkezést egyrészt a háborús rombolások okozta lakáshiány, másrészt a területen működő ipari üzemek (a Kolorit festőgyár, a bőrgyár és a közeli Könnyűszerszám- és Gépgyár) növekvő munkaerősükségele magyarázza.

A XVI. sz. második felében telepítették be a török megszállók balkáni segédcsapatai a *Rácvárost*. Fallal körülvett *templomuk* a XVIII. sz.-ban épült a korábbi templom helyére. Érdekességét és értékét a bizánci kiképzésű belső tér és a rokokó díszítések mesteri egybehangolása adja.

A *Palotaváros* a XVII. sz.-tól a magyar iparosok negyede volt (Selyem u., Csapó u., Kenyér u. stb.). Megtekintésre érdemes épületei a *Piac utca 5., 15., 47. sz. házak*. A tér közepén álló *Mária-szobor*t 1700-ban állították fel azon a helyen, ahol Zápolyai Jánosnak Szulejmán szultán által a Bazilikából kivetett maradványait eltemették. — A Piac térről igen szép kilátás nyílik a Székesegyház-domb



RÉSZLET A ROMKERTBŐL

lépcsőzetesen egymás fölé emelkedő házsoraira és tornyaira.

A *Tóváros* vagy *Alsóváros* a Vörösmarty tértől délre kezdődő Széchenyi utcától húzódik észak-keletre. Nyugati és déli részén kisvárosi lakónegyed, keletfelé kertes lakótelep, a Budai útra eső oldalon pedig nagy helyigényű közintézmények (iskolák, kórházak stb.) foglalnak helyet.

A XVIII—XIX. sz. fordulója táján kezd kiépülni a Belvárostól keletre a *Víziváros*, jellegtelen kisvárosi házsorokkal. A XIX. sz.-ban válik ki

belőle az Öreghegy irányában terjeszkedő *Almásitelep*. A városrész üde színfoltja a Budai úttól délre elterülő *Erzsébet-liget*, a bejáratánál álló honvéd-  
emlékművel (Bory Jenő műve). Az emlékmű márványoszlopa az egykori Szt. István-bazilikából való.

A vasúttól délre számos ipari üzemet és közintézményt találunk. Az alumíniumhengermű, MÁV gépműhely, fehérjefeldolgozó, ásványőrlő, szeszfőzde és a két téglagyár — a rádiótelep, a repülőtér és a sporttelep nagyszámú munkaerőt köt a területhez. Érthető, hogy itt is lázas építkezés folyik, kiterjesztve a beépített terület határait főleg a Sóstó, a Maros-hegy és a rádiótelep irányában.



## KIRÁNDULÁSI LEHETŐSÉGEK

Székesfehérvár közvetlen környéke — a Donát-kápolna és Csúcsoshegy kivételével — nem kínál sok látnivalót. Hogy valóban turistaszemnek való vidékre jussunk, igénybe kell vennünk az autóbust vagy a vonatot. Megéri. Alig néhányperces utazás, egy-két állomás után a közeli Vértes vagy a Bakony, esetleg a Velencei-tó szépségeiben gyönyörködhetünk.

### 1. ÖREGHEGY — CSÚCSOSHEGY — ARANYBULLA

Ez nem is kirándulás, csak kiruccanás. Ha felülről akarunk rálátni a soktornyú városra, induljunk el kelet felé a Budai úton és a szeszfőzde mellett forduljunk balra, hamarosan felérünk a szőlők és nyáralók között a háborúban elpusztult *Donát-kápolna* romjaihoz. Alatta elhagyott bánya festői gránátszikláit között „tengerszem” csillog. Fentről elgyönyörködhetünk a panorámában: Székes-

fehérvár tarka épületrengetegében, a Bakony távolabbi és a Vértes közelebb eső tömegeiben, a Velencei-tó nádszigetekkel különös alakú tavacs-kákra bontott víztükrében. Innen kelet felé ugyan-csak lakott szőlők között félóra alatt elérjük a *Csúcsoshegy* 182 m-es magaslatát, itt állott a 700. évfordulóra emelt Aranybulla-emplék; a harcok során megsemmisült. Hazafelé megpihenhe-tünk az országút mentén álló, fenyőkkel körül-vett Aranybulla-vendéglőben s utána a sűrűn járó autóbusz percek alatt visszaröpít bennünket a városba.

## 2. VELENCEI HEGYSÉG – VELENCEI-TÓ

Kevéssé ismert, pedig figyelemre méltó szépsége hazánknak a hasonlónevű tavat É-ről szegélyező Velencei hegység. Mindenekelőtt látogassunk el a kopár *Pákozdi-dombon* magasodó fehér obeliszkhez, az 1848. szept. 29-i győzelem emlékművéhez. A csata 100. évfordulójára emelte a népi demokrácia és azóta minden évben ezen a napon, a Nép-hadsereg Napján lelkes honvédeinkre emlékezünk, akik Jellachichnak frissen kibontott szabadság-zászlónkra törő seregét úgy szétszórták, hogy a bán Bécsig futott vissza.

A hegységet tetőző, 352 m magas *Meleghegyre*

Sukorón keresztül is eljuthatunk. A község tóra lejtő főutcáját nem kell kövezni; kemény gránit-szikla az egész. Szél és eső legömbölyítette gránit-tömbök a községszéli legelő pázsitján heverő hatalmas „gyapjúzsákok” is: közelükből elgyönyörködhetünk a tó nádfoltokkal tarkított, az „ezer tó országát” eszünkbe juttató különös képén.

A *Meleghegy* híres *ingó-kövei* ugyancsak nagy keménységű sziklák: a hegy egykori magasságát mutatják. A szél elfordta mellőlük és közülük a lazább anyagokat, s a megmaradt nagy tömbök most itt-ott éleikkel támaszkodnak egymásnak. A szabadon maradt „ablakokon” keresztül kikukucsálhatunk a *Vértes* déli előterére.

A *Nadap* melletti mélyúton találjuk a *magassági ősjegyget*, amit az országban folyó szintezési munkák mintegy kiinduló pontjául a felszínre bukkanó, mozgásnak legkevésbé kitett kristályos ősközetre építettek.

*Kápolnásnyéken* látogassuk meg a Vörösmarty-múzeumot, a költő egykori szülőházát. A szomszédos *Velence* ismét őt idézi, itt töltötte gyermekkorát. A község sok találgatásra okot adó nevét valószínűleg a halászok által évszázadok óta Velencének nevezett, póznára tűzött széljelzőkről kapta.

Velence, *Gárdonyi*, és a régebben ennek pusztáját képező, egyébként a magyar irodalomnak Gárdonyi



Gézát adó *Agárd* üdülők és nyaralók százaival, jól gondozott strandfürdőkkel várja a felüdülést kereső dolgozókat.

A *Velencei-tó árka* a jégkorszakok után, a geológiai jelenkor elején keletkezett fiatal süllyedék. Sekély vizén csónakázva új és új „csapásokra”, vagy partszéli „páskomokra” bukkanunk. Az eltévedt evezősöket legtöbbször a vízivilág barátságos, ma már nagyobb részt szövetkezetben dolgozó halászhajósai igazítják útba. A halászat mellett a nád-kitermelés is igen jelentős. A tó gazdag madárvilágában az ornitológusok közel 100 különböző madárfajtaát tartanak számon.

Ha van időnk, csónakkal, vagy az *Agárd*ról induló motoros komppal ellátogathatunk a *sukorói* part mentén található kis sziget halászcserdjéjébe.

### 3. CSÓKAKŐ

A *Komárom* felé induló vonat a *Sárréten*, keresztül robog velünk É felé. Hamarosan a *Gaja* és a *Sárvíz* közös völgyébe érünk. Balra az *Iszka* (262 m) könyököl a völgybe; ettől kezdve a *Bakony* keleti dombjai kísérnek és fölöttünk felkődlik a hegység egy-egy tekintélyesebb tagja. Jobbra a *Vértess* meredek pereme magasodik. A *Gaját*,

Moha után pedig a Sárvizet áthidalva a vasút *Fehércsurgó*, majd *Bodajk* állomására ér, s innen a Vértest és a Bakonyt elválasztó *Móri-árokban* folytatja útját Mór, Kisbér, Komárom felé. Mi azonban leszállunk Bodajkon és ÉK-re tartva bemegyünk *Csókakő* községbe, majd a Vértes meredek lejtőjéből kiemelkedő hegyre épült vár romjait nézzük meg. A vár a XV. sz.-ban Zsigmond királyé volt, később a Rozgonyiak bírták, majd a törökök foglalták el. A török ásatta a déli szegletben ásító mély kutat is. 1601. okt. 15-én a vár tövében győzték le a császáriak Mohamed seregét. A vár egykori erejét épen maradt két emelete és háromszoros fallal körülvett tornya hirdeti.

A meredek Várhegy tetejéről (298 m) beláthatjuk a Sárrét egész vidékét, Bodajkot, Mohát, Fehérvárt, s elgyönyörködhetünk a Vértes és a Bakony erdőségeinek hívogató, csalogató zúgásában. Visszafelé vonatra szállhatunk Móron is, legalább megköstöljük messzeföldön híres, zamatos borát.

#### 4. MOHA

Moháig vasúton megyünk (gyalog másfél óra lenne, a Palotai utcából indulnánk). A Móri-árok torkában, a Gaja jobbpartján fekvő kis község

magas szénsavtartalmú savanyúvizéről, az *Ágnesforrásról* nevezetes. Már 1374-ben — mint Áldókút — szerepelt, de a századok alatt többször eldugult. A nagyközönség számára Kitaibel Pál nyitotta meg, sétateret és vendégházat építve a forrás mellé.

#### 5. MOHA — ISZKASZENTGYÖRGY — FEHÉRVÁRCSURGÓ (3 ó)

A Moha közepén álló ref. templomtól Ny-ra indulva 40 perc alatt érjük el *Iszkaszentgyörgyöt*. A községen uralkodó sziklás magaslatról, a neoklasszikus stílusú kat. templom mellől remek kilátás nyílik a Sárrétre és Székesfehérvárra.

Induljunk tovább Ny felé. A bauxitbányáktól nem messze, réteges dolomitba vágott mélyúton 20 perc alatt érjük el a szép liget közepén bugyborékoló, kristálytiszta *Duzzogófürdőt*. Közelében halastavakat találunk.

Ny felé a rét és domb találkozásánál tör felszínre a *Felforró*, ennek vize azonban elposványosodik. Tovább Ny felé, egy dolomitkőbánya és a *Bitóhegy* lakott szőlői mellett gyalogolva 20 p alatt *Égett-pusztát*, az erdőszélen kanyargó úton további 20 p alatt a *Gaja* hídját érjük el. Keljünk át a patakon,



a temetőcske mellett forduljunk ÉNy-ra. A partok egyre magasodnak, s 10 p alatt elérjük a közel 1 km hosszú Gaja-szurdok legszűkebb helyét, a *Vaskapu-zúgót*. A szurdok É-i szájánál fekvő lapos rét valamikor tófenék volt; a tó vizét alul völgyzárógát (valószínűleg a rómaiak műve) duzzasztotta fel, s ennek zsilipszerű része a Vaskapu. A nép Mátyás, vagy a törökök művének tartja. Meredek kőfalán nem tudunk átkelni.

Innen az *Óhegyet* (201 m magas, tetején bronzkori földvár sáncai, igen szép kilátás) É-ről megkerülve 20 p alatt érjük el *Fehérváracsurgót*. A szép parkban álló neoklasszikus Károlyi-kastély (jelenleg görög fiatalok otthona) *Ybl Miklós* tervei szerint épült.

## 6. BODAJK – BALINKA

Bodajk Mór után a *Sárvíz* völgyének legjelentősebb községe. Régebben gyógyvizű forrástaváról volt nevezetes, ma a közeli szénbányák (Balinka, Kisgyón) központja és gyors ütemben fejlődik.

Temploma 1742-ben épült, de a régi időkben itt állott kápolnát már Szent István is látogatta. A körfallal koszorúzott, 200 m magas *Kálvária*-

hegyről egyik oldalon a Vértesre, másikon a Bakonyra nyílik szép kilátás.

Innen Balinka 50 p. Útközben a kajmádi malmot elhagyva, bepillanthatunk a festői *kajmádi Gajaszurdokba*.

Balinka ősi község a Gaja lapálya fölött. A szénbánya megnyitása anyagi és kulturális fellendülést hozott; itt találjuk Közép-Európa egyik legmodernebb, a legújabb gépekkel és egészségügyi berendezéssel ellátott *mintaszénbányáját* is.

Balinkáról vasúton térhetünk vissza Fehérvárra, esetleg tetszés szerint tovább mehetünk a Kis Gaja-rét festői völgyébe (50 p), Isztimérre (1 ó), vagy a Keleti-Bakony belsejébe.

## 7. VÁRPALOTA – PÉT

A Veszprém felé kifutó vonat a *Sárrét* laposán keresztül a lecsapolásban főszerepet kapott nagy vármegyei csatorna, a Nádor-csatorna felett kétszer is elhaladva, Csór állomása után a Keleti-Bakony déli pereme alá kanyarodik és hatalmas félkört ír le. A félkör ívén ül az 1952-ben egyesített három város: Inota, Várpalota, Pét, a magyar ipar büszkeségei.

Először a fehér gőzfelhőt eregető „köcsögök”,

a November 7 Erőmű parabolikus keresztmetszetű roppant beton hűtőtornyai tűnnek elénk. Mögöttük magasodik a 12 emeletes gépház, melyben három óriási gőzturbina a szomszédos szénmező alacsony kalóriájú lignitjének energiáját villamos energiává alakítja át. A szenet drótkötélpályán közlekedő csillék és vasúti kocsik hordják az erőműbe, az áramot pedig magas oszlopok hosszú sorára felfüggesztett, újból s újból szelíden ívelő karcsú távvezetékek továbbítják az ipari centrumokba. Az áram egyrészt azonban a szomszédos *Alumíniumkohó* hasznosítja.

Az új város központjában, a névadó *Várpalotán* hasonlóan szédületes fejlődésnek lehetünk a tanúi. A macskaköves Batsányi u. ódon házaival és háttérben a nyolc század viharait megélt öreg várral — négy tornyából kettő még mindig áll — a múltat idézi, a három régi templom, az Árpád u. oszlopos tornácú lakóházai a barokk korszakra emlékeztetnek. De az állomás melletti bányaközpont, le szállóakna, szénosztályozó, odébb a brikettgyár lüktető élete már a XX. sz. dallamát zengi, a háromemeletes lakóházakból álló új lakónegyedek pedig a 10 ezerről 30 ezer lakosra szaporodott város jövőjét csillantják felénk.

Várpalota környéke igen szép. É felé hamar elérjük Mátyás király kedvelt vadászkastélyának,

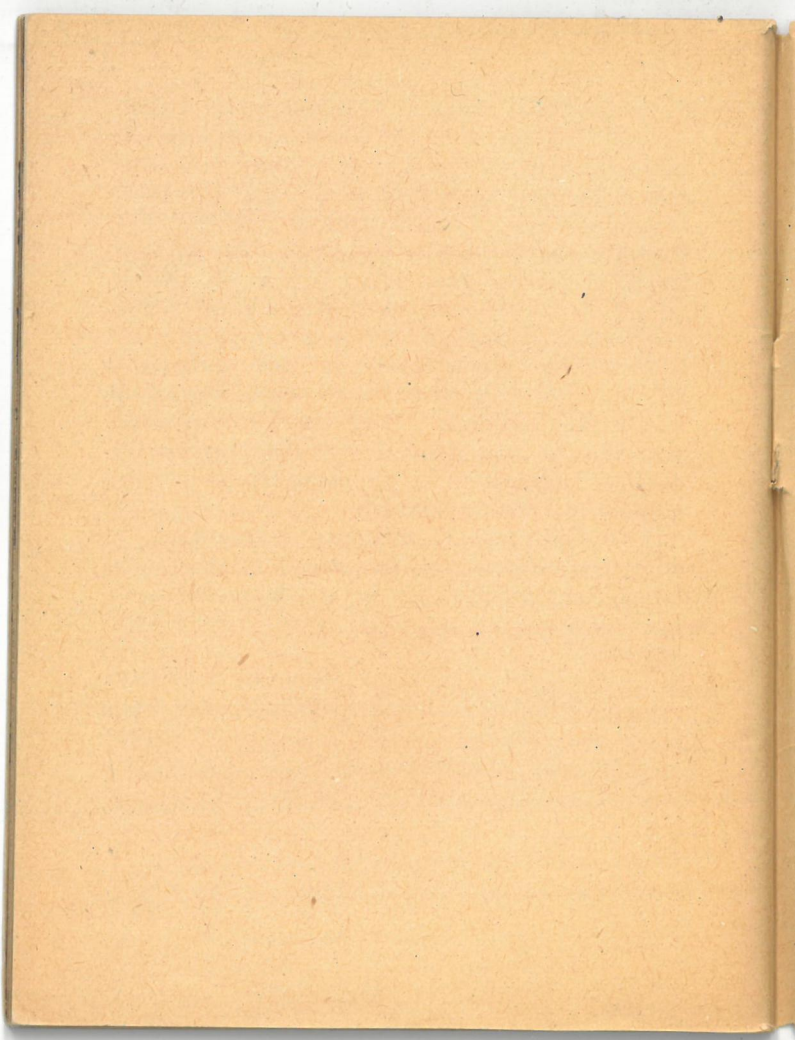


*Pusztapalotának* romjait. Továbbhaladva a *Vár-völgyön*, kis kerek tó, ahogy a bakonyiak mondják: *kálista* mellett megyünk el és a *Márkusszekrénye* és a *Fajdashegy* közötti gerincre érünk. Gyönyörű kép tárul elénk: Ny-ra a gazdagon tagolt, erdőborította hegyek fölé az *Öregfutóné* (575 m) gömbölyű magaslata emelkedik, D felé *Várpalotát*, rajta túl *Öskű*, *Peremarton* pirosfedelű házeit látjuk, s messziről opálos víztükör csillog: a *Balaton*.

A műúton *Várpalotáról* Pét felé gyalogolva kulturális és műtörténeti szempontból egyaránt igen értékes, hatalmas, 150 m hosszú és 4 m magas völgyzárógát maradványaira leszünk figyelmesek. A római hadimérnökök ezzel duzzasztották tóvá a Bakony erre lefutó patakjait.

A dolomithegyeket elhagyva *Pétfürdő* csinos, rendezett lakótelepeire bukkanunk. Balra a hatalmas vegyiüzem, ebben pedig a híres műtrágyagyár épületei, csőlabirintusai és hűtőtornyai sorakoznak.

A várpalotai lignitmező, peremén a brikettgyárral, erőművel, alumíniumkohóval, másik oldalon a péti vegyiművekkkel az ország egyik legkorszerűbb ipari komplexuma.



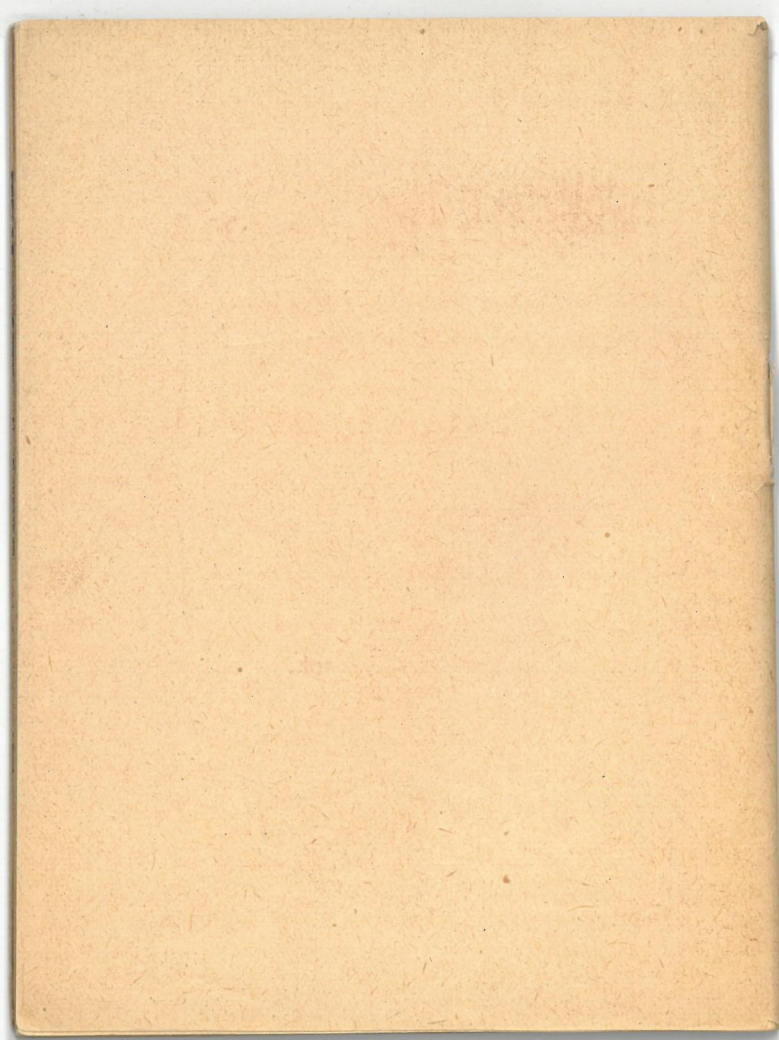
## T A R T A L O M

<i>Bevezetés</i> .....	3
<i>A táj</i> .....	5
<i>A város története</i> .....	7
<i>A város mai képe</i> .....	25
<i>Séták a városban</i> .....	26
<i>Kirándulási lehetőségek</i> .....	52

163858







# **IBUSZ**

IDEGENFORGALMI, BESZERZÉSI,  
UTAZÁSI ÉS SZÁLLÍTÁSI RT

*irodáiban*

vasút-, hajó-, autóbusz-, repülő- és  
hálókocsijegyek pályaudvari áron  
elővételen is



Társasutazások,  
kétvégi különvonatok,  
szállodai szobafoglalás



iro... Vörösmarty Mihály Megyei Könyvtár...  
Székesfehérvár



3 010002 050504

R03

ÁRA: 2 FT